

Obecné zastupiteľstvo obce Jablonov nad Turňou v zmysle § 6 ods. 1 zákona č. 369/1990 Zb. o obecnom zriadení v znení neskorších predpisov a v súlade s § 27 ods. 3 zákona č. 50/1976 Zb. o územnom plánovaní a stavebnom poriadku v znení neskorších predpisov vydáva

pre územie obce Jablonov nad Turňou

**Všeobecne záväzné nariadenie č.
o záväznej časti Územného plánu obce Jablonov nad Turňou .**

Článok 1

1. Týmto všeobecne záväzným nariadením sa ustanovuje záväzná časť Územného plánu obce Jablonov nad Turňou. Územný plán obce Jablonov nad Turňou bol schválený uznesením Obecného zastupiteľstva v Jablonove nad Turňou č./2014 zo dňa
2. Záväznou časťou sa:
 - vymedzujú zásady a regulatívy funkčného a priestorového usporiadania územia uvedené v prílohe č. 1 - časť prvá,
 - určujú sa verejnoprospešné stavby uvedené v prílohe č. 1 - časť druhá a v schéme verejnoprospešných stavieb

Článok 2

1. Záväzné regulatívy funkčného a priestorového usporiadania Územného plánu obce Jablonov nad Turňou platia pre administratívno-správne územie obce Jablonov nad Turňou.
2. Za dodržanie schválených záväzných častí zodpovedá schvaľujúcemu orgánu (Obecnému zastupiteľstvu) starosta obce Jablonov nad Turňou a výkonné orgány samosprávy.

Článok 3

1. Návrh Všeobecne záväzného nariadenia bol vyvesený dňa.....
2. Návrh Všeobecne záväzného nariadenia bol schválený Obecným zastupiteľstvom v Jablonove nad Turňou dňa, uznesením č.....
3. Schválené Všeobecne záväzné nariadenie bolo vyvesené dňa.....
4. Toto Všeobecne záväzné nariadenie nadobúda účinnosť dňom

.....
Pavel Hric
starosta obce Jablonov nad Turňou

ČASŤ PRVÁ

Pri riadení funkčného využitia a priestorového usporiadania administratívneho územia obce Jablonov nad Turňou je potrebné dodržať tieto záväzné zásady a regulatívy:

A. ZÁVÄZNÉ REGULATÍVY ÚZEMNÉHO ROZVOJA

1. V oblasti priestorového usporiadania:

- 1.1 Obec je sídlom s obytno-rekreačným charakterom
- 1.2 Navrhovanú zástavbu orientovať na usporiadanie a dotvorenie urbanistickej štruktúry obce obytnou funkciou. Novou obytnou zástavbou treba prednostne dopĺňať súčasné zastavané územie v prielukách, stavebných medzerách a prednostne rozvíjať obytné územie v centrálnej, východnej časti obce.
- 1.3 Výrobné a skladovacie plochy riešiť pri jestvujúcich výrobných areáloch. Na miestach subštandardných alebo stavebno-technicky nevyhovujúcich objektov uvažovať s ich rekonštrukciou, prestavbou alebo náhradou novostavbami rodinných domov.

2. Vymedzenie zastavaného územia.

- 2.1 Súčasne a navrhované zastavané územie obce je tvorené hranicami:
 - 2.1.1 zastavaného územia obce Jablonov nad Turňou podľa stavu k 01.01.1990 v evidencii príslušného katastrálneho úradu,
 - 2.1.2 navrhované rozšírenie územia je ohraničené navrhovanou hranicou zastavaného územia obce. Hranice zastavaného územia obce sú vyznačené vo výkresoch 2, 4- 9 a sú záväzné pre územný rozvoj.

3. Požiadavky na spracovanie územných plánov zóny

- 3.1 Pre rozvojové plochy obytnej zástavby vo východnej časti sídla vypracovať územné plány zóny.

4. V oblasti funkčného členenia územia a spôsobu zástavby.

Jednotlivé priestory obce sú regulované podľa prípustnosti jednotlivých funkcií a identifikovateľné v grafickej časti územného plánu výkresy č.4 a č. 9:

4.1 Funkčná plocha pre rodinné domy.

- a) Územie slúži:
 - pre bývanie formou rodinných domov s prislúchajúcimi nevyhnutnými zariadeniami (napr.: garáže, hospodárske stavby).
- b) Na území je prípustné umiestňovať:
 - rekreačné objekty chát a chalúp,
 - rekreačnú vybavenosť – penzión,
 - objekty drobnnej výroby hygienicky vhodné do obytnej zóny,
 - verejné a technické vybavenie,
 - v objektoch rodinných domov je možné situovať prevádzky komerčného charakteru a služieb,
- c) Na území je zakázané umiestňovať:
 - plochy priemyselnej a poľnohospodárskej výroby, skladového hospodárstva

4.2 Funkčná plocha pre bytové domy.

- a) Územie slúži:
 - pre prevažne obytnú zástavbu a pre dopĺňujúce umiestnenie zariadení základnej vybavenosti, obchodných, sociálnych a správnych zariadení, kombinovaných s funkciou bývania
- b) Na území je prípustné umiestňovať:
 - rodinné a viac bytové domy vo voľnej alebo skupinovej zástavbe

- viacúčelové objekty s funkciou bývania, doplnenou o funkciu maloobchodu, zdravotníctva, alebo menších bývanie nerušiacich živností a nevýrobných (osobných) služieb
 - samostatné objekty základnej občianskej vybavenosti. maloobchodu, nerušiacich živností a nevýrobných služieb alebo zariadenia pre kultúru a pre verejné stravovanie.
- c) Na území je zakázané umiestňovať:
- plochy vyššej a rekreačnej vybavenosti, priemyselnej a poľnohospodárskej výroby, skladového hospodárstva a športovej vybavenosti a zariadení.

4.3 Funkčná plocha občianskej vybavenosti.

- a) Územie slúži:
- pre stavby základnej a vyššej občianskej vybavenosti;
- b) Na území je prípustné umiestňovať:
- zariadenia pre maloobchod, služby, živnostenské aktivity nerušivého charakteru pre obytnú funkciu,
 - verejné a technické vybavenie,
 - rekreačnú vybavenosť – penzión,
 - plochy zelene.
- c) Na území je zakázané umiestňovať:
- plochy bývania, priemyselnej a poľnohospodárskej výroby, skladového hospodárstva.

4.4 Funkčná plocha športovej vybavenosti.

- a) Územie slúži:
- pre umiestnenie objektov, plôch a zariadení rekreácie a športu pre obyvateľstvo
- b) Na území je prípustné umiestňovať:
- verejné a technické vybavenie
 - objekty a zariadenia pre jednotlivé alebo skupinové rekreačné a športové aktivity
 - objekty pre doplňujúcu vybavenosť, súvisiacu s hlavnou funkciou
 - služobné byty pre správcov zariadení
 - plochy zelene.
- c) Na území je zakázané umiestňovať:
- plochy bývania, priemyselnej a poľnohospodárskej výroby, skladového hospodárstva.

4.5 Funkčná plocha rekreačnej vybavenosti

- a) územie slúži:
- pre umiestnenie chalúp, rekreačných domčekov a záhradkárskych lokalít
- b) na území je prípustné umiestňovať:
- verejné a technické vybavenie
 - objekty pre doplňujúcu vybavenosť, súvisiacu s hlavnou funkciou
 - plochy zelene
- c) na území je zakázané umiestňovať:
- plochy priemyselnej a poľnohospodárskej výroby, skladového hospodárstva.

4.6 Funkčná plocha výroby a výrobných služieb

- a) územie slúži:
- pre koncentrovanú výrobu, výrobné účely a služby, ktoré nemôžu byť situované v rámci obytnej funkcie z hľadiska hygienických a prevádzkových požiadaviek.
- b) na území je prípustné umiestňovať:
- objekty pre živnosti, remeselné podnikateľské aktivity, výrobné areály
 - maloobchodné činnosti a služby
 - servisné a distribučné služby, opravárenskú činnosť
 - skladové objekty
 - účelové zariadenia špecifickej vybavenosti, ktoré nie sú vhodné do obytných, rekreačných a zmiešaných území,
 - zariadenia dopravy a technickej infraštruktúry,
 - objekty a zariadenia výroby elektrickej energie z obnoviteľných zdrojov energie.
- c) na území je zakázané umiestňovať:
- plochy bývania, základnej a vyššej vybavenosti, rekreácie a športu.

5. V oblasti bývania.

- 5.1 výstavbu nových rodinných domov uskutočňovať na plochách pre tento účel určených územným plánom podľa výkresu č. 4 „Komplexný výkres priestorového usporiadania a funkčného využívania zastavaného územia“ a to vo voľných prielukách, alebo v súboroch rodinných domov Výstavbu rodinných domov, okrem všeobecných technických podmienok pre výstavbu vyplývajúcich z platnej legislatívy, podmieniť splnením týchto regulatívov:
 - 5.1.1 rodinné domy môžu byť izolované alebo dvojdomy,
 - 5.1.2 počet podlaží maximálne dve nadzemné podlažia a obytné podkrovia,
 - 5.1.3 garáž budovať ako súčasť rodinného domu, alebo na jeho pozemku, minimálne na pozemku zabezpečiť najmenej jedno parkovacie miesto,
- 5.2 na pozemkoch rodinných domov je povolený chov drobných hospodárskych zvierat v množstve zodpovedajúcom vlastnej potrebe obyvateľov domu,
- 5.3 obytné objekty na pozemkoch rodinných domov je možné využívať pre rekreačnú funkciu ako objekty chalúp a rekreačných domčekov,
- 5.4 na pozemkoch rodinných domov je možné vykonávať podnikateľské činnosti (obchod, služby, drobné remeslá) bez negatívnych vplyvov na životné prostredie.
- 5.5 výstavba RD na funkčných plochách bývania je prípustná za podmienok sprístupnenia pozemkov na verejnú komunikáciu a možností napojenia na verejnú technickú infraštruktúru.

6. V oblasti výroby a komerčnej činnosti.

- 6.1 Menšie zariadenia komerčnej vybavenosti pre obchod, služby a verejné stravovanie možno podľa podmienok regulácie umiestňovať v obytnej zástavbe, resp. ako súčasť jednotlivých rodinných, alebo bytových domov.
- 6.2 pri povoľovaní podnikateľských aktivít v obytnej zóne (služby, obchody, príp. dielne) zohľadniť možný vplyv na jestvujúci stav územia, t.j. podmienky prevádzok stanoviť tak, aby činnosti vykonávané v danej územnej časti neboli zdrojom rušenia pohody bývania
- 6.3 z hľadiska ochrany zdravia pred hlukom v životnom prostredí rešpektovať povinnosť prevádzkovateľa zdroja(ov) hluku zabezpečiť, aby expozícia obyvateľov a ich prostredia bola čo najnižšia a neprekročila prípustné hodnoty v zmysle ustanovení platného zákona.
- 6.4 pri umiestňovaní nových budov na bývanie alebo podstatnej rekonštrukcii budov na území, kde hluk z dopravy už v súčasnosti prekračuje prípustné hodnoty určujúcich veličín hluku vo vonkajšom prostredí, zabezpečiť ochranu vnútorného prostredia budov pre hlukom z vonkajšieho prostredia pri súčasnom zachovaní požadovaných vlastností vnútorného prostredia v zmysle požiadaviek ustanovených zákonom.

7. V oblasti ekológie, ochrany prírody, životného prostredia a ochrany a využívania prírodných zdrojov

- 7.1 Na katastrálnom území obci rešpektovať a vytvárať podmienky pre zachovanie prvkov územného systému ekologickej stability. Nadregionálne a regionálne biocentrá a biokoridory a ekologicky významné prvky kostry ekologickej stability, ktoré vytvárajú v katastrálnom území zónu pre zachovanie a rozvoj krajiny. Nie je možné na nich vykonávať činnosť, ktorá môže ohroziť alebo narušiť územný systém ekologickej stability v katastrálnom území obce.
- 7.2 Navrhnuť a realizovať výsadbu líniovej zeleň pri komunikáciách v rámci MÚSES, pri vodných tokoch, vo voľnej krajine a pri poľných cestách a na hranici osevných blokov. Návrhy na výsadbu týchto prvkov by mali zohľadniť potrebu vytvárania pohľadov a rámcov alebo naopak zakrývania nežiaducich pohľadov v sídle aj krajine.
- 7.3 Zvýšenú pozornosť venovať problematike invázy rastlín v katastri obce.
- 7.4 Na plochách verejnej zelene vytvoriť možnosť doplnenia prvkami drobnej architektúry.
- 7.5 Navrhované plochy verejnej a izolačnej zelene sú určené ako plochy pre realizáciu náhradnej výsadby za asanované dreviny.
- 7.6 V riešení odpadového hospodárstva navrhovať minimalizáciu vzniku odpadov, správne zneškodňovať odpady a maximalizovať podiel recyklovateľných surovín. Odstraňovať nelegálne skládky a rešpektovať plochu na zriadenie zberného dvora v obci.

8. V oblasti ochrany pamiatkového fondu.

- 8.1 Na území obce sú evidované národné kultúrne pamiatky zapísané v Ústrednom zozname pamiatkového fondu, a to rímskokatolícky kostol sv. Trojice a sýpka s pivnicou vinnou. Ďalej na k.ú. obce sú evidované archeologické náleziská.

8.2 Z hľadiska rozvoja obce je potrebné archeologické lokality zachovať a chrániť v súlade so všeobecným záujmom a princípom pamiatkovej ochrany, zakotvenými v zákone č.49/2002 Z.z. o ochrane pamiatkového fondu v znení neskorších predpisov.

9. Na úseku rozvoja zariadení občianskej a rekreačnej vybavenosti.

9.1 Dobudovať a rekonštruovať jestvujúce plochy vybavenosti.

9.2 Voľné obecné plochy v centrálnej časti obce ponechať pre nové objekty občianskej vybavenosti a verejnej zelene. Priestorová regulácia týchto zariadení je v súlade s okolitou zástavbou.

10. V oblasti dopravy.

10.1 Výstavbu miestnych komunikácií uskutočňovať v súlade so STN 736110

10.2 Cesta I/50 bude aj v návrhovom období plniť funkciu zbernej komunikácie funkčnej triedy B1 bude vyhovujúca jej kategória MZ 14/50,

10.3 križovatku na zbernej komunikácii I/50 navrhujeme vybaviť zaraďovacími a odbočujúcimi pruhmi

10.4 cesta III/050163 bude aj v návrhovom období v obci plniť funkciu zbernej komunikácie funkčnej triedy B3 a bude vyhovovať jej kategória MZ 7,5/40

10.5 pozdĺž zbernej komunikácie III/050163 v násype vybudovať zvodidlá.

10.6

10.7 miestne komunikácie budú aj v návrhovom období radené do funkčných tried C2 a C3,

10.8 komunikácie s veľkým pozdĺžnym stúpaním a nedostatočnými šírkovými parametrami bez možnosti rozširovania jednosmerní, radiť ich do redukovaných funkčných tried MO 5/40 a MO 4/30,

10.9 v novonavrhovaných lokalitách vo východnej polohe obce vybudovať komunikačný systém ciest funkčných tried C2, C3, kategórie MO 7,5/40 so šírkou vozovky 6,5 m a obojstrannými chodníkmi pre peších min. šírky 1,5 m, v zmysle STN 736110. Požadovaná šírka uličného priestoru je min. 12,0 m so zabezpečením rozhľadových pásiem v križovatkách,

10.10 slepo ukončené ulice dlhšie ako 100 m ukončiť obratiskom.

Závazná časť z VÚC

6.10. chrániť koridor pre rýchlostnú cestu R2 hranica kraja – Rožňava – Košice (v úseku cez horský priechod Soroška tunelový variant) s prepojením na diaľnicu D1,

6.18.3. železničný dopravný koridor južného magistrálneho ťahu v úseku (Rimavská Sobota) – Plešivec – Rožňava – Moldava nad Bodvou – Košice na zdvojkolaženie a elektrifikáciu,

11. V oblasti technickej infraštruktúry.

11.1 Dobudovať rozvodné potrubia vodovodu.

11.2 Pre potreby protipožiarnej ochrany zabezpečiť kapacitu požiarnej vody pre obec v súlade s STN 73 0873,

11.3 Dobudovať splaškovú kanalizáciu

11.4 Realizovať výstavbu nových trafostaníc pri navrhovaných lokalitách s káblovou prípojkou.

11.5 Rozšíriť rozvodnú sieť NN a verejného osvetlenia do lokalít novej zástavby predĺžením vedení z príľahlých ulíc.Rekonštruovať jestvujúcu MTS do podzemných káblov a rozšíriť tieto rozvody do navrhovaných lokalít.

11.6 Vzdušné elektrické vedenia postupne nahradiť káblovým uložením v zemi.

11.7 Rozvody STL plynu dobudovať do navrhovaných lokalít v zmysle zákona 656/2004 Z.z..

11.8 - rezervovať územie pre vodnú nádrž Jablonov nad Turňou (podľa ZČ VÚC KE, bod. 7.3.)

- chrániť koridor pre výstavbu zdrojového plynovodu súbežne s trasou medzištátneho plynovodu Bratstvo územia okresov Michalovce, Trebišov, Košice okolie a Rožňava (podľa ZČ VÚC KE, bod. 7.16.).

11.9 –rozšíriť a prepojiť vodovodnú sieť na nový zdroj pitnej vody „Koszoru“

12. Ochranné pásma.

Ochranné pásma s funkčným obmedzením využitia územia v zmysle príslušných zákonných ustanovení:

12.1 Pásma hygienickej ochrany.

12.1.1 hygienické ochranné pásmo jestvujúcich ČOV 50 m,

12.1.2 ochranné pásmo vodárenského zdroja I. a II. stupňa

- 12.1.3 PHO cintorína je 50 m.
- 12.2 Ochranné pásma komunikácií a železnice.
 - 12.2.1 základné cestné ochranné pásmo je podľa vyhlášky FMD č.35 z roku 1984 pre:
 - 12.2.2 rýchlostné cesty 100m,
 - 12.2.3 cesty I. triedy 50m,
 - 12.2.4 II. triedy 25m,
 - 12.2.5 III. triedy 20m, od osi ciest v extravilánových úsekoch.
 - 12.2.6 ochranné pásmo železnice 60 m
- 12.3 Ochranné pásma vodného toku a zariadení technickej infraštruktúry.
 - 12.3.1 okolo potokov pretekajúcich k.ú. územím obce:
 - pozdĺž oboch brehov potoka voľný nezastavaný pás šírky 5, 0 m,
 - 12.3.2 Na tokoch v k.ú. obce nebolo zatiaľ v zmysle § 46 zákona č. 364/2004 Z.z. o vodách v znení neskorších predpisov, orgánom štátnej vodnej správy vyhlásené inundačné územie, pričom do doby vyhlásenia sa vychádza z dostupných podkladov o pravdepodobnej hranici inundačného územia. Pri návrhoch nových lokalít je potrebné rešpektovať inundačné územia vodných tokov a v zmysle zákona č. 7/2010 Z.z. o ochrane pred povodňami rešpektovať v nich obmedzenia výstavby.
 - 12.3.3 Akákoľvek výstavba na lokalitách, ktoré v súčasnosti nie sú chránené pred prietokom Q100 ročných veľkých vôd vodných tokov je podmienená zabezpečením ich adekvátnej protipovodňovej ochrany,
 - 12.3.4 hydromelioračné zariadenia (kanály) v správe Hydromeliorácie, š.p. je potrebné rešpektovať vrátane min. 5m ochranného pásma od brehovej čiary kanála. Križovanie, resp. súbeh navrhovaných komunikácií s kanálmi treba realizovať v zmysle ustanovení STN 736961,
 - 12.3.5 ochranné pásma (v zmysle Energetického zákona) na ochranu elektroenergetických zariadení (viď grafická časť),
 - 15 m pri napätí od 35 kV do 110 kV vrátane,
 - 10 m pri napätí od 1 kV do 35 kV vrátane, v lesných priesekoch 7m,
 - 25 m pri napätí od 220 kV do 400 kV vrátane
 - ochranné pásmo zaveseného káblového vedenia s napätím od 1 kV do 110 kV vrátane je 2m od krajného vodiča na každú stranu,
 - v ochrannom pásme vonkajšieho elektrického vedenia a pod vedením je zakázané zriaďovať stavby a konštrukcie, pestovať porasty s výškou presahujúcou 3 m.
 - trafostanice – 10 m
 - 12.3.6 ochranné pásma telekomunikačných vedení, zariadení a objektov verejnej telekomunikačnej siete v zmysle Zákona o elektronických komunikáciách č. 610/2003 Z. z. a priestorovej normy úpravy vedení technického vybavenia (viď grafická časť),
 - 12.3.7 ochranné pásma (v zmysle Energetického zákona) na ochranu plynárenských zariadení (viď grafická časť)
 - 4 m pre plynovody a plynovodné prípojky o menovitej svetlosti do 200 mm,
 - 7 m pre technologické objekty (regulačné stanice, armatúrne uzly, zariadenia protikoróznej ochrany, telekomunikačné zariadenia, zásobníky a sklady Propán-butánu a pod.).
 - 12.3.8 bezpečnostné pásma (v zmysle Energetického zákona) na zamedzenie alebo zmiernenie účinkov prípadných porúch alebo havárií (viď grafická časť)
 - 12.3.9 10 m pri strednotlakových plynovodoch a prípojkách na voľnom priestranstve a v nezastavanom území,
 - 12.3.10 ochranné pásmo vodovodov a kanalizácií v zmysle §19 zákona č. 442/2002 Z. z. o verejných vodovodoch a verejných kanalizáciách v znení neskorších predpisov: do priemeru DN 500 1,5 m na obidve strany od pôdorysného okraja potrubia pri vodovode a pri kanalizácií 2,5m
 - 12.3.11 ochranné pásmo lesa vo vzdialenosti 50 m od okraja lesných pozemkov v zmysle zákona č. 326/2005 Z. z. o lesoch.
 - 12.3.12 Zvýšená ochrana územia v oblasti, kde sú evidované zosuvné územia
- 12.4 Ochranné pásmo nehnuteľných kultúrnych pamiatok

13. Chránené územia.

- 13.1 Chrániť územie Národného parku Slovenský kras, jeho ochranné pásmo ako i územie európskeho významu SKUEV 0341 Dolný vrch a SKUEV 0356 Horný vrch a chránené vtáčie územie Slovenský kras.

14. Vymedzenie plôch na verejnoprospešné stavby, na vykonanie delenia a sceľovania pozemkov, na asanáciu .

- 14.1 Pre verejnoprospešné stavby sú určené tieto funkčné plochy vyznačené v grafickej časti dokumentácie územného plánu „Schéma záväzných častí riešenia a verejnoprospešných stavieb“:
- 14.1.1 plochy pre výstavbu nových miestnych obslužných a prístupových komunikácií v navrhovaných lokalitách obytnej zástavby v kategórii MO 7,5 a 6,5/40, s min. jednostranným peším chodníkom a so šírkou uličného priestoru 12,0m.
 - 14.1.2 plochy pre navrhované líniové vedenia verejnej technickej vybavenosti (vodovod, kanalizácia, rozvody elektriky, plynu, tepla a telekomunikácií), vrátane k nim príslušných zariadení tak, ako sú uvedené v návrhu verejného technického vybavenia (výkresy č. 6, 7),
 - 14.1.3 plocha pre zberný dvor,
 - 14.1.4 plochy pre rýchlostnú cestu R2
- 14.2 delenie a sceľovanie pozemkov je potrebné uskutočniť na všetkých nových rozvojových plochách. Delenie a sceľovanie pozemkov určia podrobnejšie stupne územnoplánovacej dokumentácie.
- 14.3 Plochy určené na asanáciu
V dôsledku plánovanej R2 budú len v minimálnom rozsahu (podľa v súčasnosti platnom zámere) dotknuté plochy zastavaného územia. Rozsah asanácie bude súčasťou PD R2.

B. ZOZNAM VEREJNOPROSPEŠNÝCH STAVIEB

Na uskutočnenie verejnoprospešných stavieb možno podľa § 108 zákona č.50/1976 Zb. v znení neskorších predpisov, pozemky, stavby a práva k nim vyvlastniť, alebo vlastnícke práva k pozemkom a stavbám obmedziť. Ako verejnoprospešné stavby v riešenom území sa stanovujú podľa vyznačenia vo výkrese č.9 „Schéma záväzných častí riešenia a verejnoprospešných stavieb“:

1. Stavby verejnej športovorekreačnej vybavenosti.

R1 – dostavba športového areálu nesúkromného charakteru

2. Stavby pre dopravu a dopravné zariadenia verejného charakteru.

D1 – miestne obslužné komunikácie
D2 – zaraďovacie a odbočovacie pruhy

3. Stavby vybraných zariadení verejnej technickej vybavenosti.

T1 – dobudovanie rozvodnej vodovodnej siete v obci
T2 – dobudovanie splaškovej kanalizácie.
T3 – rekonštrukcia trafostanice
T4 – výstavba novej trasy prípojky vzdušného vedenia 22 kV VN.
T5 – výstavba novej trasy prípojky káblového vedenia 22 kV VN.
T6 – výstavba prípojky vzdušného vedenia NN a verejného osvetlenia
T7 – výstavba a rekonštrukcia prípojky káblového vedenia NN.
T8 – výstavba MTS káblových rozvodov
T9 – výstavba STL plynovodu.
T10 – zberný dvor
T11 – koridor medzištátneho plynovodu
T12 – koridor medzištátneho ropovodu
T13 – trasa vzdušného elektrického 400 kV VN vedenia
T14 – nový zdroj pitnej vody a vodovod

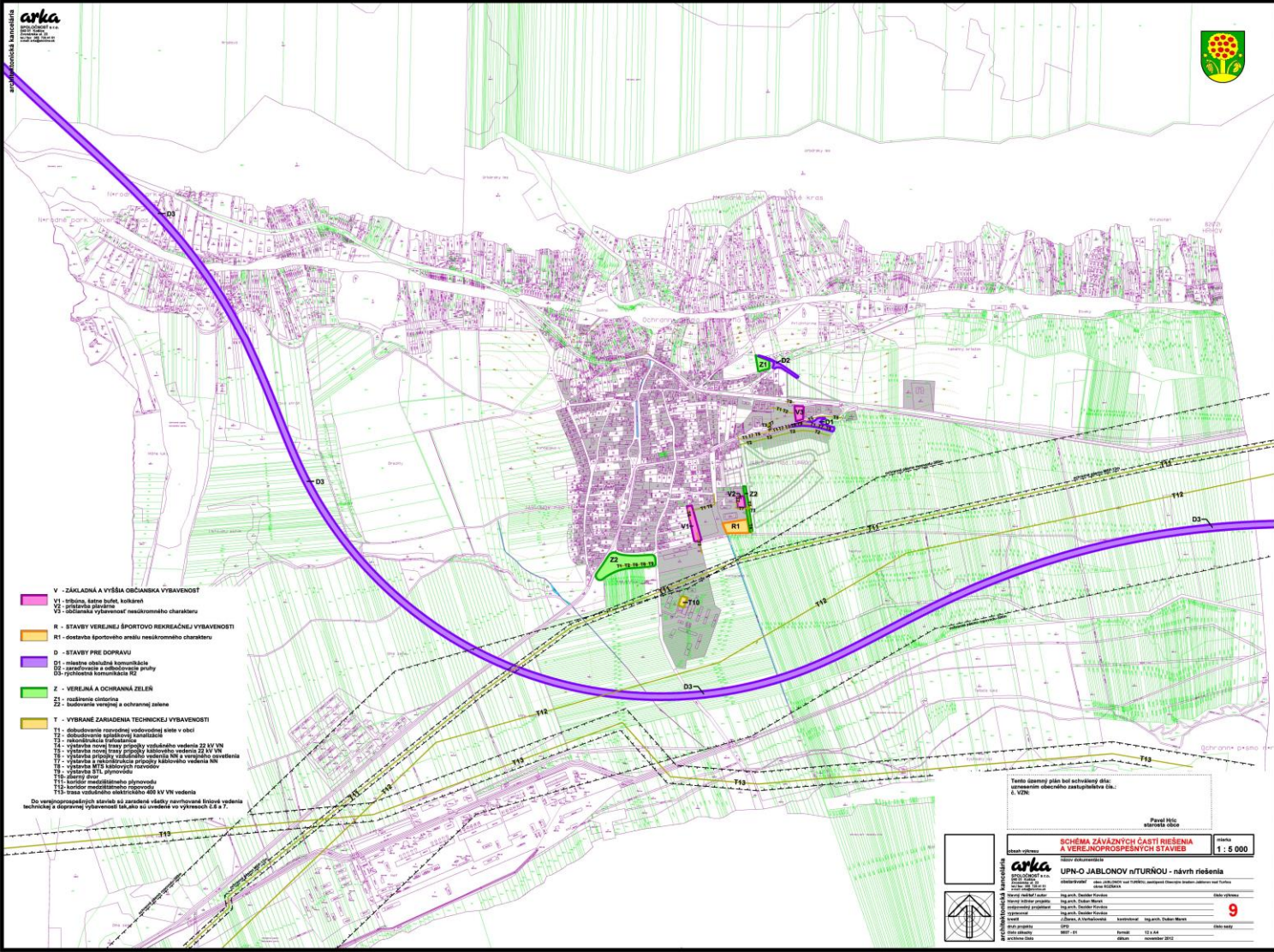
4. Stavby pre základnú vyššiu občiansku vybavenosť.

V1 – tribúna, štane, kolkáreň
V2 – prístavba plavárne
V3 – občianska vybavenosť nesúkromného charakteru

1. Cestná doprava
 - 1.3. rýchlostná cesta R2 hranica kraja – Rožňava – Košice (v úseku cez horský priechod Soroška tunelový variant) s prepojením na diaľnicu D1 a súvisiace súbežné cesty,
 - 1.5. cesty I. triedy, ich preložky, rekonštrukcie a úpravy vrátane ich prieťahov v základnej komunikačnej sieti miest
 - 1.5.1. cesta I/50 v úseku (Zvolen) hranica kraja – Rožňava – Košice na diaľnicu D1, vrátane plánovaných mimoúrovňových dopravných uzlov prepojením a úsek Košice – Michalovce – Vyšné Nemecké (hraničný priechod na Ukrajinu),
 2. Železničná doprava
 - 2.3. zdvojkolaženie a elektrifikácia južného magistrálneho ťahu v úseku (Rimavská Sobota) – Plešivec – Rožňava – Moldava nad Bodvou – Košice,
 5. Nadradená technická infraštruktúra
 - 5.1. stavby vodných nádrží - Jablonov na Turňou
 - 5.8. stavba zdrojového plynovodu súbežne s trasou medzištátneho plynovodu Bratstvo územím okresov Michalovce, Trebišov, Košice – okolie a Rožňava,

C. ZÁVEREČNÉ USTANOVENIA

1. Schvaľujúcim orgánom pre Územný plán obce Jablonov nad Turňou a jeho zmeny a doplnky je podľa § 26, ods.3 a § 27, ods.3 zákona č. 50/1976 Zb. o územnom plánovaní a stavebnom poriadku /stavebný zákon/ v znení neskorších predpisov a vo väzbe na §11, odst.5, písm. c) zákona č. 369/1990 Zb. o obecnom zriadení v znení neskorších predpisov Obecné zastupiteľstvo obce Jablonov nad Turňou.
2. Závazná časť - regulatívy pre územný rozvoj Územného plánu obce Jablonov nad Turňou a jej zmeny a doplnky sa vyhlasuje Všeobecne záväzným nariadením Obecného zastupiteľstva obce Jablonov nad Turňou
3. Uloženie dokumentácie je podľa ust. § 28 odst. 3 stavebného zákona na Obecnom úrade obce Jablonov nad Turňou na Okresnom úrade v Košiciach a na príslušnej úradovni stavebného úradu obce.
4. Obecny úrad Jablonov nad Turňou a príslušný stavebný úrad obce sledujú dodržiavanie schválených záväzných častí Územného plánu obce.
5. Obec je povinná pravidelne, najmenej raz za 4 roky, preskúmať schválený územný plán, či nie sú potrebné jeho zmeny a doplnky, alebo či netreba obstarat' nový územný plán.



- V - ZÁKLADNÁ A VÝŠIA OBYČIANSKA VYBAVENOSŤ**
- V1 - škola, šport, bufet, kultúra
 - V2 - občianske zastavenie
 - V3 - občianska vybavenosť nesúkromného charakteru
- R - STAVBY VEREJNEJ ŠPORTOVO REKREAČNEJ VYBAVENOSTI**
- R1 - stavba športového areálu nesúkromného charakteru
- D - STAVBY PRE DOPRAVU**
- D1 - mixované osobitná komunikácia
 - D2 - samostatná a súbežná vozňová trať
 - D3 - železničná stanica
- Z - VEREJNÁ A OCHRANNÁ ZELEN**
- Z1 - rozptýlená zeleň
 - Z2 - budovanie vonkajšej a ochrannej zelene
- T - VYBRANÉ ZARIADENIA TECHNICKÉJ VYBAVENOSTI**
- T1 - obstarávanie miestnej vodovodnej siete v obci
 - T2 - obstarávanie odpadovej kanalizácie
 - T3 - obstarávanie elektrickej siete
 - T4 - výstavba nových trasy prívodu vodného vedenia 22 kV VN
 - T5 - výstavba nových trasy prívodu kabonového vedenia 22 kV VN
 - T6 - výstavba nových trasy prívodu kabonového vedenia 10 kV VN
 - T7 - výstavba a rekonštrukcia prívodu kabonového vedenia 10 kV
 - T8 - výstavba RTZ kabonových rozvodov
 - T9 - výstavba STI, výmrová
 - T10 - výstavba STI, výmrová
 - T11 - výstavba STI, výmrová
 - T12 - výstavba STI, výmrová
 - T13 - koridor medzibáňového napájania
 - T14 - koridor medzibáňového napájania
 - T15 - koridor medzibáňového napájania
 - T16 - koridor medzibáňového napájania
 - T17 - koridor medzibáňového napájania
 - T18 - koridor medzibáňového napájania
 - T19 - koridor medzibáňového napájania
 - T20 - koridor medzibáňového napájania
 - T21 - koridor medzibáňového napájania
 - T22 - koridor medzibáňového napájania
 - T23 - koridor medzibáňového napájania
 - T24 - koridor medzibáňového napájania
 - T25 - koridor medzibáňového napájania
 - T26 - koridor medzibáňového napájania
 - T27 - koridor medzibáňového napájania
 - T28 - koridor medzibáňového napájania
 - T29 - koridor medzibáňového napájania
 - T30 - koridor medzibáňového napájania
 - T31 - koridor medzibáňového napájania
 - T32 - koridor medzibáňového napájania
 - T33 - koridor medzibáňového napájania
 - T34 - koridor medzibáňového napájania
 - T35 - koridor medzibáňového napájania
 - T36 - koridor medzibáňového napájania
 - T37 - koridor medzibáňového napájania
 - T38 - koridor medzibáňového napájania
 - T39 - koridor medzibáňového napájania
 - T40 - koridor medzibáňového napájania
 - T41 - koridor medzibáňového napájania
 - T42 - koridor medzibáňového napájania
 - T43 - koridor medzibáňového napájania
 - T44 - koridor medzibáňového napájania
 - T45 - koridor medzibáňového napájania
 - T46 - koridor medzibáňového napájania
 - T47 - koridor medzibáňového napájania
 - T48 - koridor medzibáňového napájania
 - T49 - koridor medzibáňového napájania
 - T50 - koridor medzibáňového napájania
- Do verzioprávnych stavieb sú zaradené všetky navrhované technické vybavenia technickej a dopravné vybavenosti tak ako sú uvedené vo výkresoch ČA 1.7.

Tento územný plán bol schválený dňa: _____
 uznesením obecného zastupiteľstva č. _____
 z dňa: _____

Pavol Hlož
 starosta obce

 arcka s.r.o. Ing. Jozefína Štefániková Ing. Jozefína Štefániková Ing. Jozefína Štefániková	SCHEMA ZÁVAŽNÝCH ČASTÍ RIŠENIA A VEREJNOSPŔEŠNÝCH STAVIEB		PRÁVA 1 : 5 000
	Územný plán obce ÚPN-O JABLONOV n/TURŇOU - návrh riešenia		
Miesto vypracovania: Jablonov nad Turňou Miesto schválenia: Jablonov nad Turňou Miesto prijatia: Jablonov nad Turňou Miesto vydania: Jablonov nad Turňou	Ing. arch. Jozefína Štefániková Ing. arch. Jozefína Štefániková Ing. arch. Jozefína Štefániková Ing. arch. Jozefína Štefániková	9	01/2015 01/2015